

聚合扫码支付接口 V1.5

2021 年 4 月

修订历史记录

版本	日期	说明	作者
V1.0	20210416	初稿	宋纪委
V1.1	20210417	增加安全规范机制，采用sha256签名算法	宋纪委
V1.2	20210425	增加正扫（c扫B）接口中订单关闭 TranId203008	宋纪委
V1.3	20210615	增加正扫（c扫B）接口中的签名验签	宋纪委
V1.4	20210806	增加反扫交易可以只上送门店号或者机器，有后台来完成商户号终端号的匹配。 调用增加每个字段的相对应长度。	宋纪委
V1.5	20210901	修改部分条件域返回	宋纪委

目录

1、范围.....	4
2、通讯方式.....	4
2.1 接口规范范围与内容.....	4
2.2 报文安全机制.....	4
2.3 术语.....	5
3 反扫交易接口说明（B扫C）.....	5
3.1 交易编码说明（B扫C时使用）.....	5
3.2 交易编码.....	5
3.3 支付码支付消费（B扫C）.....	6
3.4 支付码支付撤消（B扫C）.....	8
3.5 支付码支付退货（B扫C）.....	10
3.6 支付结果查询（B扫C）.....	11
3.7 退货/撤消结果查询（B扫C）.....	14
4 正扫交易接口说明（C扫B）.....	17
4.1 交易编码说明（C扫B时使用）.....	17
4.2 业务流程说明.....	18
4.3 申请动态码（C扫B时使用）.....	19
4.4 查询支付结果（C扫B时使用）.....	20
4.5 退货（C扫B时使用）.....	22
4.6 查询退货结果（C扫B时使用）.....	23
4.7 订单关闭（C扫B时使用）.....	25
4.8 异步通知交易结果（C扫B时使用）.....	26

1、范围

本文描述了合支付相关服务通讯协议、报文格式、安全机制等内容。作为商户端系统技术人员开发的参考文档。

2、通讯方式

所有报文域以 JSON 格式方式通过 HTTPS Post 到平台系统,并设置请求属性 Content-Type 为 application/json。对于后台类无需持卡人交互的交易,交易结果同步响应给商户或平台。

2.1 接口规范范围与内容

接口规范采用 json 元素定义方式传输。

报文返回均为 json 数据, 中文字符全部采用 gb2312, 所有关于金额的部分均以分为单位的 12 位数据长度, 系统中金额不会用小数点进行表示

反扫接入地址:

生产请求地址: <https://www.yadapayment.com:10001/merfpay>

测试请求地址: <https://www.yadapayment.com:9876/hhap/payment>

2.2 报文安全机制

- 报文签名明文字符串参照各接口 sign 说明
- 商户进行数字签名方案。明文即商户需要上送的报文, 报文放在 body 中, 签名使用商户私钥签名。
- 公私钥长度要求: 1024/2048位 采用sha256签名验签方法。
- 商户应生成一对RSA密钥, 并提供公钥给聚合支付平台。
- 平台提供一组公钥, 由商户进行签名验证。
- 签名后的数据进行base64编码后放在sign字段发送到服务器。

2.3 术语

流水号

由终端产生，最长 6 位，每笔交易累加 1，累加至 999999，初始化流水号从 000001 开始。

批次号

批次号：为终端批次，如果终端无批次可以取本地日期 YYMMDD 上送。

前端唯一支付流水号

由终端产生上送前置平台的唯一标识号，每一笔交易请求生成一次，在整个平台内唯一。

生成规则：EACQ 终端号（8 位）+交易日期（8 位）+交易时间（6 位）+序号（6 位 TraceNo）

53110001YYYYMMDDHHmms000001

域说明：M：必选域、0：自选域、C：条件域

3 反扫交易接口说明（B 扫 C）

3.1 交易编码说明（B 扫 C 时使用）

3.2 交易编码

此处交易类型为微支付模块各个交易 TranId 所需要传的字段

交易编码	交易名称
201001	支付宝消费
201002	微信消费
201003	银联二维码消费[暂不支持]
201004	当日撤销
201005	退货
201006	支付结果查询
201007	退货/撤销结果查询
201012	电子支付消费

3.3 支付码支付消费（B扫C）

支付码支付为顾客出示支付码， 商户采用扫描枪或带扫描枪的 POS 机器进行扫码完成收单交易的支付模式。

收银员使用扫码设备读取支付宝/微信用户/银联条码以后，前端调用该接口发起支付。如需要客户输入密码的，客户应在 60 秒内完成支付。

提醒 1：当返回响应码为“888888 【交易创建，等待买家付款(输密码)】”时，前端系统应设置间隔时间(建议 5 秒)来调用【支付结果查询接口】，直到查到明确的支付结果或达到本次支付的超时时间（60 秒）。

提醒 2：提交消费请求后银行系统会同步返回支付结果。当前端系统在【超时时间内]收不到回应报文或者返回的响应码为“999999 【交易状态未明】”时，前端系统间隔 5 秒后调用【支付结果查询接口】，查询支付实际交易结果；

提醒 3：提交交易结果查询接口时，查询的响应码放在 RespCode 域，原交易响应码放在 OldRespCode 域；当 RespCode=【000000】时仅代表查询交易是成功的，此时前端应判断 OldRespCode 域中的值，只有 OldRespCode=【000000】才代表原交易是成功的。

当 RespCode 和 OldRespCode 任一域的值为【888888】或者【999999】时，前端应再次发起查询。

当前端提交请求后，未在规定时间内收到回应，也应再次发起查询。

字段名称	域名定义	类型长度	请求	响应	备注
MsgVer	报文版本	String(4)	M	M	“1000”
InDate	前端系统日期	String(8)	M	M	
InTime	前端系统时间	String(7)	M	M	
TranId	交易编码	String(6)	M	M	
BussId	业务编号	String(12)	M	M	银行提供，需参数化，可配置
MerTp	接入商户类型	String(2)	M	M	01-普通商户 02-第三方支付机构
Drctn	报文方向	String(2)	M	M	报文发送方向 11-请求/通知报文 12-应答报文
MerId	商户号	String(15)	C	M	当 StorNo 出现时可以不上送

TermId	终端号	String(8)	C	M	当 StorNo 出现时可以不上送
StorNo	门店号/机器号	String(15)	C	C	当商户号和终端号上送时可不上送
PayLs	唯一支付流水号	String(32)	M	M	新生成的唯一支付流
TraceNo	终端流水号	String(6)	M	M	
BatchNo	批次号	String(6)	M	M	
PayType	支付方式	String(4)	M	M	ZFBA-支付宝 WEIX-微信 UPAY-银联二维码(暂不支持) DZZF-电子支付 UN-未知
AuthCode	支付授权码	String(30)	M	M	
TranAmt	交易金额	String(12)	M	M	
CcyCode	交易币种	String(3)	C		固定填 156
Body	商户附言	String(40)	C		仅微信支付宝交易有效,其他交易传此信息无意义。
MerOrderNo	外部商户订单号	String(32)	C		请求:如前端系统存在此域则上送; 回应:同请求
RespCode	返回码	String(6)		M	000000-交易成功
RespMsg	RespMsg	String(64)		M	交易结果描述
BankDate	银行交易日期	String(8)		C	成功时返回
BankTime	银行交易时间	String(6)		C	成功时返回
OrderNo	商户订单号	String(32)		C	仅在支付宝、微信、电子支付交易成功时返回此域 对于澳门通支付,此订单号对于网联流水对应的是交易流水号
TradeNo	支付宝单号	String(64)		C	仅 PayType=ZFBA 时此域有值
TradeId	微信单号	String(64)		C	微信返回的交易单号 仅 PayType=WEIX 时此域有值
OthTradeNo	第三方订单号	String(64)		C	仅 PayType=DZZF 时此域有值
PayVounum	银联付款凭证号	String(20)		C	仅 PayType=UPAY 时此域有值
PayNo	银联支付订单号	String(40)		C	仅 PayType=UPAY 时此域有值
PayValidTime	支付有效时间	String(4)	C	C	上送值超出限定时间范围,请以返回为准,以分单,默认1分钟,最大10分钟 注:目前仅支持微信、支付宝、电子支付上送此字段,其余交

					易均不支持。即使传入此字段也无作用。
DisPrice	优惠金额	String(12)		C	交易存在优惠时才返回(目前暂时无法使用)
CashAmount	实付金额	String(12)		C	现金支付金额, 支付实际金额, 仅 PayType=DZZF 时此域有值
Attach	信息备注	String(128)	C	C	备注信息商户有需要时上送。
Sign	签名	String(2048)	M	M	待签名信息由以下格式组成, MerId TermId Payls TraceNo

3.4 支付码支付撤销 (B 扫 C)

支付码支付撤销交易支付场景, 支付交易返回失败或者支付超时, 调用该接口撤销交易。

当日成功的交易且 POS 未结算的可在当天 24 点前 (银行系统时间) 发起当日撤销, 由于买家或者卖家的原因需要全额退款时, 卖家可以通过当日撤销接口将支付款退还给买家, 银行将在收到当日撤销请求并且验证成功之后, 按照退款规则将支付款按原路退到买家账号上, 具体到账时限依赖于后台系统的处理时限。

注意:

- 1、非当日订单无法提交撤销。
- 2、撤销必须是对原金额的全额取消。
- 3、撤销和退货发起时必须保证商户当日的累计收入金额大于撤销和退货的累计金额。

提醒 1: 提交请求后银行系统会同步返回结果。当返回结果为“99999【交易状态未明】或者在超时时间内收不到回应报文”时, 前端系统间隔 5 秒调用【撤销结果查询接口】, 查询结果:

接口限制: 澳门通支付暂不支持撤销, 当天交易可使用退货

原交易匹配规则: 原商户号+原终端号+ (原商户订单号)

字段名称	域名定义	类型长度	请	响	备注
------	------	------	---	---	----

			求	应	
MsgVer	报文版本	String(4)	M	M	“1000”
InDate	前端系统日期	String(8)	M	M	
InTime	前端系统时间	String(7)	M	M	
TranId	交易编码	String(6)	M	M	
BussId	业务编号	String(12)	M	M	银行提供，需参数化，可配置
MerTp	接入商户类型	String(2)	M	M	01-普通商户 02-第三方支付机构
Drctn	报文方向	String(2)	M	M	报文发送方向 11-请求/通知报文 12-应答报文
MerId	商户号	String(15)	C	M	当 StorNo 出现时可以不上送
TermId	终端号	String(8)	C	M	当 StorNo 出现时可以不上送
StorNo	门店号/机器号	String(15)	C	C	当商户号和终端号上送时可不上送
PayLs	唯一支付流水号	String(32)	M	M	新生成的唯一支付流
TraceNo	终端流水号	String(6)	M	M	
BatchNo	批次号	String(6)	M	M	
MerOrderNo	外部商户订单号	String(32)	C		请求：如前端系统存在此域则上送； 回应：同请求
OldPayType	原支付方式	String(4)	M	M	ZFBA-支付宝 WEIX-微信 UPAY-银联二维码(暂不支持) DZZF-电子支付 UN-未知
OldTranId	原交易编码	String(6)	M	M	原交易编码 201001 支付宝消费 201002 微信消费 201003 银联二维码消费 201012 电子支付消费
OldOrderNo	原商户订单号	String(32)	C	C	当 OldPayType 是 ZFBA、WEIX、DZZF、MPZF 时此域必填
OldPayVounum	原付款凭证号	String(20)	C	M	原交易的付款凭证号。当 OldPayType 是 UPAY 时此域必填
RefundOrderNo	商户退货订单号	String(32)		C	交易成功时返回
RespCode	返回码	String(6)		M	000000-交易成功
RespMsg	RespMsg	String(64)		M	交易结果描述
BankDate	银行交易日期	String(8)		C	成功时返回

BankTime	银行交易时间	String(6)		C	成功时返回
OperNo	柜员号	String(6)	C		
Attach	信息备注	String(128)	C	C	备注信息商户有需要时上送。
Sign	签名	String(2048)	M	M	待签名信息由以下格式组成， MerId TermId Payls TraceNo

3.5 支付码支付退货（B扫C）

当交易完成后，由于某些原因需要退款时，消费者通过此退货接口请求退款，信息验证一致后，商户将支付金额退还给消费者。可分多笔进行退货时，每次退货金额不超过剩余可退货金额。

当交易成功后的一段时间内，由于买家或者卖家的原因需要退款时，卖家可以通过退货接口将支付款退还给买家，银行将在收到退款请求并且验证成功之后，按照退款规则将支付款按原路退到买家账号上。

注意：

1. 交易时间超过一定期限的订单无法提交退款（具体期限由银行制定）；
2. 退货支持单笔交易分多次退货。申请退货总金额不能超过原消费金额。

原交易匹配规则：原商户号+原银行交易日期+原商户订单号/原付款凭证号

字段名称	域名定义	类型长度	请求	响应	备注
MsgVer	报文版本	String(4)	M	M	“1000”
InDate	前端系统日期	String(8)	M	M	
InTime	前端系统时间	String(7)	M	M	
TranId	交易编码	String(6)	M	M	
BussId	业务编号	String(12)	M	M	银行提供，需参数化，可配置
MerTp	接入商户类型	String(2)	M	M	01-普通商户 02-第三方支付机构
Drctn	报文方向	String(2)	M	M	报文发送方向 11-请求/通知报文 12-应答报文
MerId	商户号	String(15)	C	M	当 StorNo 出现时可以不上送
TermId	终端号	String(8)	C	M	当 StorNo 出现时可以不上送
StorNo	门店号/机器号	String(15)	C	C	当商户号和终端号上送时可不上送

PayLs	唯一支付流水号	String(32)	M	M	新生成的唯一支付流
TraceNo	终端流水号	String(6)	M	M	
BatchNo	批次号	String(6)	M	M	
MerOrderNo	外部商户订单号	String(32)	C		请求：如前端系统存在此域则上送； 回应：同请求
OldPayType	原支付方式	String(4)	M	M	ZFBA-支付宝 WEIX-微信 UPAY-银联二维码（暂不支持） DZZF-电子支付 UN-未知
OldBankDate	原银行日期	String(8)	M	M	原消费返回的银行交易日期
OldOrderNo	原商户订单号	String(32)	C	C	当 OldPayType 是 ZFBA、WEIX、DZZF、MPZF 时此域必填
OldPayVounum	原付款凭证号	String(20)	M	M	原交易的付款凭证号。当 OldPayType 是 UPAY 时此域必填
RefundOrderNo	商户退货订单号	String(32)		C	交易成功时返回
RefundAmt	退货金额	String(12)	M	M	
RespCode	返回码	String(6)		M	000000-交易成功
RespMsg	RespMsg	String(64)		M	交易结果描述
BankDate	银行交易日期	String(8)		C	成功时返回
BankTime	银行交易时间	String(6)		C	成功时返回
OperNo	柜员号	String(6)	C		
Attach	信息备注	String(128)	C	C	备注信息商户有需要时上送。
Sign	签名	String(2048)	M	M	待签名信息由以下格式组成， MerId TermId PayLs TraceNo

3.6 支付结果查询（B扫C）

当前端系统发起金融交易后，未在规定的时限内收到回应或者收到的回应报文中标识交易状态为不明确的需要调用本接口。

本交易仅支持查询【消费】。

提醒 1：当返回响应码为“888888[交易创建，等待买家付款(输密码)]”时，前端系统应设置间隔时间(建议 5 秒)来调用【支付结果查询】接口，直到查到明确的支付结果或达到本次支付的超时时间（60 秒）。

提醒 2：提交请求后银行系统会同步返回交易结果。当前端系统在【超时时

间内】收不到回应报文或者返回的响应码为“999999[交易状态未明]”时，前端系统间隔 5 秒调用【支付结果查询】接口，查询实际交易结果；

提醒 3：提交交易结果查询接口时，查询的响应码放在 RespCode 域，原交易响应码放在 OldRespCode 域；当 RespCode=【000000】时仅代表查询交易是成功的，此时前端应判断 OldRespCode 域中的值，只有 OldRespCode=【000000】才代表原交易是成功的。当 RespCode 和 OldRespCode 任何一域的值为【888888】或者【999999】或者【空】时，前端应再次发起查询。

原交易匹配规则：原商户号+原终端号+原交易编码+原唯一流水号
只支持查 2 天内的数据。

字段名称	域名定义	类型长度	请求	响应	备注
MsgVer	报文版本	String(4)	M	M	“1000”
InDate	前端系统日期	String(8)	M	M	
InTime	前端系统时间	String(6)	M	M	
TranId	交易编码	String(6)	M	M	
BussId	业务编号	String(12)	M	M	银行提供，需参数化，可配置
MerTp	接入商户类型	String(2)	M	M	普通商户 02-第三方支付机构
Drctn	报文方向	String(2)	M	M	报文发送方向 11-请求/通知报文 12-应答报文
MerId	商户号	String(15)	C	M	当 StorNo 出现时可以不上送
TermId	终端号	String(8)	C	M	当 StorNo 出现时可以不上送
StorNo	门店号/机器号	String(15)	C	C	当商户号和终端号上送时可不上送
PayLs	唯一支付流水号	String(32)	M	M	新生成的唯一支付流
TraceNo	终端流水号	String(6)	M	M	
BatchNo	批次号	String(6)	M	M	
OldPayType	原支付方式	String(4)	M	M	ZFBA-支付宝 WEIX-微信 UPAY-银联二维码（暂不支持银联） DZZF-电子支付 MPZF-澳门通支付
OldTranId	原交易编码	String(6)	M	M	201001 支付宝消费 201002 微信消费 201003 银联二维码消费[暂

支持银联]					
201012 电子支付消费					
OldPayLs	原唯一流水号	String(32)	M	M	
OldTranAmt	原交易金额	String(12)	M	M	
OldCcyCode	原交易币别	String(3)	M	M	取值：固定填 156
RespCode	响应码	String(6)		M	本笔查询交易的结果代码
RespMsg	响应信息	String(64)		M	本笔查询交易的结果描述
BankDate	银行交易日期	String(8)		C	成功时返回本查询交易的银行日期
BankTime	银行交易时间	String(6)		C	成功时返回本查询交易的银行时间
OperNo	柜员号	String(6)	C	C	能取到时上送
OldRespCode	原交易响应码	String(6)		C	当 RespCode 等于成功时有此域返回
OldRespMsg	原交易响应信息	String(64)		C	当 RespCode 等于成功时有此域返回
以下域在被查询交易为成功时才有数据返回					
OldBankDate	原银行交易日期	String(8)		C	
OldBankTime	原银行交易时间	String(6)		C	
OldTradeId	原微信交易单号	String(64)		C	当 OldPayType= WEIX 时返回本域。
OldTradeNo	原支付宝交易单号	String(64)		C	当 OldPayType=ZFBA 时返回本域。
Old0thTradeNo	原第三方交易单号	String(64)		C	当 OldPayType=DZZF 时返回本域。
OldPayVounum	原银联付款凭证号	String(20)		C	当 OldPayType=UPAY 时时返回本域
OldPayNo	原银联支付订单号	String(32)		C	当 OldPayType=UPAY 时时返回本域
OldTraceNo	原终端流水号	String(6)		C	
OldOrderNo	原商户订单号	String(32)		C	当 OldPayType 是 ZFBA、WEIX、DZZF, MPZF 时有值
OldDisPrice	原优惠金额	String(12)		C	
MerOrderNo	外部商户订单	String(32)		C	
CashAmount	原实付金额	String(12)		C	现金支付金额, 支付实际金额, 仅 OldPayType=DZZF 时此域有值

Sign	签名数据	String(2048)		C	待签名信息由以下格式组成， MerId TermId Payls TraceNo
------	------	--------------	--	---	---

3.7 退货/撤销结果查询 (B扫C)

当前端系统发起金融交易后，未在规定的时限内收到回应或者收到的回应报文中标识交易状态为不明确的需要调用本接口。

本交易仅支持查询【当日撤销】，【退货】的交易结果。

提醒 1：提交请求后银行系统会同步返回交易结果。当前端系统在【超时时间内】收不到回应报文或者返回的响应码为“999999[交易状态未明]”时，前端系统间隔 5 秒调用【退货/撤销结果查询】接口，查询实际交易结果；

提醒 2：提交交易结果查询接口时，查询的响应码放在 RespCode 域，原交易响应码放在 OldRespCode 域；当 RespCode=【000000】时仅代表查询交易是成功的，此时前端应判断 OldRespCode 域中的值，只有 OldRespCode=【000000】才代表原交易是成功的。当 RespCode 和 OldRespCode 任何一域的值为【888888】或者【999999】或者【空】时，前端应再次发起查询。

原交易匹配规则：原商户号+原终端号+原交易编码+原支付方式+原唯一流水号

字段名称	域名定义	类型长度	请求	响应	备注
MsgVer	报文版本	String(4)	M	M	“1000”
InDate	前端系统日期	String(8)	M	M	
InTime	前端系统时间	String(6)	M	M	
TranId	交易编码	String(6)	M	M	
BussId	业务编号	String(12)	M	M	银行提供，需参数化，可配置
MerTp	接入商户类型	String(2)	M	M	01-普通商户 02-第三方支付机构
Drctn	报文方向	String(2)	M	M	报文发送方向 11-请求/通知报文 12-应答报文
MerId	商户号	String(15)	C	M	当 StorNo 出现时可以不上送
TermId	终端号	String(8)	C	M	当 StorNo 出现时可以不上送
StorNo	门店号/机器	String(15)	C	C	当商户号和终端号上送时可不

	号				上送
PayLs	唯一支付流水号	String(32)	M	M	新生成的唯一支付流
TraceNo	终端流水号	String(6)	M	M	
BatchNo	批次号	String(6)	M	M	
OldPayType	原支付方式	String(4)	M	M	ZFBA-支付宝 WEIX-微信 UPAY-银联二维码（暂不支持银联） DZZF-电子支付 MPZF-澳门通支付
OldTranId	原交易编码	String(6)	M	M	201001 支付宝消费 201002 微信消费 201003 银联二维码消费[暂支持银联] 201012 电子支付消费
OldPayLs	原唯一流水号	String(32)	M	M	
OldTranAmt	原交易金额	String(12)	M	M	
OldCcyCode	原交易币别	String(3)	M	M	取值：固定填 156
RespCode	响应码	String(6)		M	本笔查询交易的结果代码
RespMsg	响应信息	String(64)		M	本笔查询交易的结果描述
BankDate	银行交易日期	String(8)		C	成功时返回本查询交易的银行日期
BankTime	银行交易时间	String(6)		C	成功时返回本查询交易的银行时间
OperNo	柜员号	String(6)	C		能取到时上送
OldRespCode	原交易响应码	String(6)		C	当 RespCode 等于成功时有此域返回
OldRespMsg	原交易响应信息	String(64)		C	当 RespCode 等于成功时有此域返回
以下域在被查询交易为成功时才有数据返回					
OldBankDate	原银行交易日期	String(8)		C	
OldBankTime	原银行交易时间	String(6)		C	
OldTradeId	原微信交易单号	String(64)		C	当 OldPayType= WEIX 时返回本域。
OldTradeNo	原支付宝交易单号	String(64)		C	当 OldPayType=ZFBA 时返回本域。
Old0thTradeNo	原第三方交易单号	String(64)		C	当 OldPayType=DZZF 时返回本域。

OldPayVounum	原银联付款凭证号	String(20)		C	当 OldPayType=UPAY 时时返回本域
OldPayNo	原银联支付订单号	String(32)		C	当 OldPayType=UPAY 时时返回本域
OldTraceNo	原终端流水号	String(6)		C	
OldOrderNo	原商户订单号	String(32)		C	当 OldPayType 是 ZFBA、WEIX、DZZF, MPZF 时有值
OldRefundOrderNo	原商户退货订单号	String(32)		C	当 RespCode 等于成功时且 OldPayType=ZFBA、WEIX、DZZF、MPZF 时返
Sign	签名数据	String(2048)		C	待签名信息由以下格式组成，MerId TermId Payls TraceNo

4 正扫交易接口说明（C扫B）

4.1 交易编码说明（C扫B时使用）

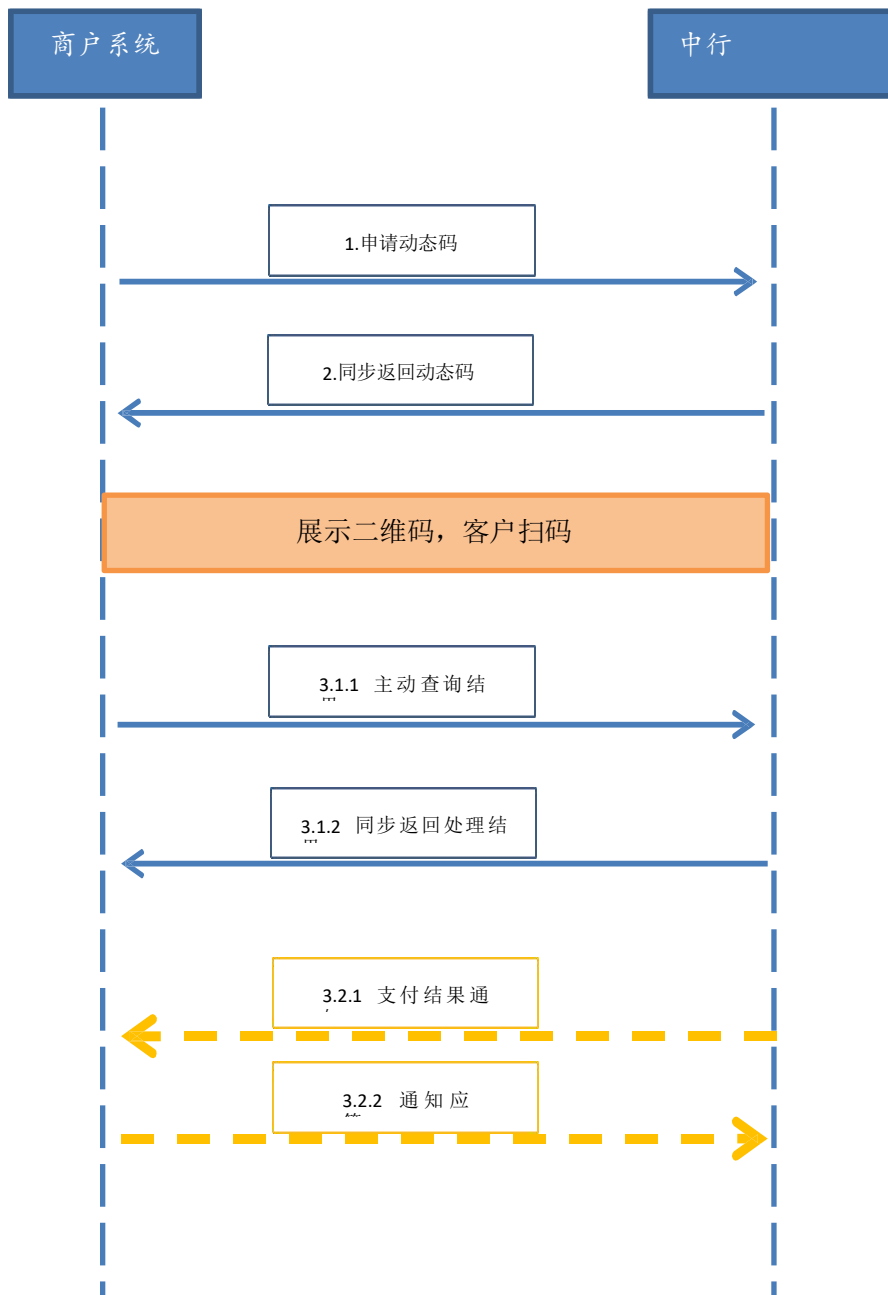
交易类别	交易编码	交易名称
同步请求类	203001	申请动态码
	203002	正扫消费
	203003	支付结果查询
	203004	退货
	203007	退货结果查询
	203008	订单关闭
异步通知类	203101	支付结果通知

正扫渠道接入地址：

生产：<https://www.yadapayment.com:10001/biyada/ydpayment>

测试：<https://www.yadapayment.com:9876/ydicloud/TestPay>

4.2 业务流程说明



4.3 申请动态码（C扫B时使用）

申请动态码请求生成的银联标准的二维码码串，商户系统根据码串生成对应的二维码并展现供客户扫码支付。

字段名称	域名定义	类型长度	请求	响应	备注
MsgVer	报文版本	String(4)	M	M	“1000”
InDate	前端系统日期	String(8)	M	M	
InTime	前端系统时间	String(6)	M	M	
TranId	交易编码	String(6)	M	M	参考 4.1
BussId	业务编号	String(12)	M	M	银行提供，需参数化，可配置
MerTp	接入商户类型	String(2)	M	M	01-普通商户 02-第三方支付机构
Drctn	报文方向	String(2)	M	M	报文发送方向 11-请求/通知报文 12-应答报文
MerId	商户号	String(15)	M	M	
TermId	终端号	String(8)	M	M	
PayLs	唯一支付流水号	String(32)	M	M	新生成的唯一支付流
TranAmt	交易金额	String(12)	M	M	
CcyCode	交易币种	String(3)	C		固定填 156
MerSubId	二级商户代码	String(15)	C		存在时上送
MerSubName	二级商户简称	String(20)	C		存在时上送
OrderDesc	订单概要	String(50)	C		存放订单摘要信息，应向付款人展示
MerOrderNo	外部商户订单号	String(32)	C		作为通知唯流水号需要通知交易时使用
QrDesData	二维码保留域	String(50)	C		
RespCode	返回码	String(6)		M	000000-交易成功，其他交易失败
RespMsg	RespMsg	String(64)		M	成功时返回
BankDate	银行交易日期	String(8)		C	成功时返回
BankTime	银行交易时间	String(6)		C	成功时返回
QrCode	二维码	String(300)		C	成功时返回
QrOrderNo	申码订单号	String(32)		C	成功时返回
QrValidTime	二维码有效时	String(8)		C	商户需要回调时使用，目前支

	间				付微信和支付宝交易
CallbackUrl	支付成功回调地址	String(512)	C		成功时返回
limitCount	支付次数限制	String(12)		C	成功时返回
PayTypeMap	支持的支付方式位图	String(9)		C	成功时返回 标识此二维码支持的支付方式位图 1-支付宝 微信 银联 预留 预留 预留 预留 预留
PullPhone	推送手机号	String(13)	C	C	注：北京分行公众号推送使用
ReMasks	信息备注	String(128)	C	C	备注信息商户有需要时上送。
Sign	签名数据	String(2048)	M	M	待签名信息由以下格式组成， MerId TermId Payls TranId

4.4 查询支付结果（C扫B时使用）

该接口提供动态码支付订单的查询，商户可以通过该接口主动查询订单支付状态，完成下一步的业务逻辑。

需要调用查询接口的情况：

- 当商户后台、网络、服务器等出现异常，商户系统最终未接收到支付结果通知；
- 调用支付接口后，返回系统错误或未知交易状态情况； 自动查询当前端系统申请动态码成功并展示给客户扫码后，商户系统后台需要自动发起查询，一般建议第一次查询在展示完二维码[30秒]后发起查询，查询的响应码放在 RespCode 域，原交易响应码放在 OldRespCode 域；当 RespCode=【000000】时仅代表查询交易是成功的，此时前端应判断 OldRespCode 域中的值，只有 OldRespCode=【000000】才代表原交易是成功的。当 RespCode 和 OldRespCode 任一域的值为【888888】或者【999999】或者为【空】时，前端应再次发起查询。

银行系统匹配条件：商户号+终端号+二维码；银行会判断上送金额与交易金额是否一致。

字段名称	域名定义	类型长度	请求	响应	备注
MsgVer	报文版本	String(4)	M	M	“1000”
InDate	前端系统日期	String(8)	M	M	
InTime	前端系统时间	String(6)	M	M	
TranId	交易编码	String(6)	M	M	参考 4.1
BussId	业务编号	String(12)	M	M	银行提供，需参数化，可配置
MerTp	接入商户类型	String(2)	M	M	01-普通商户 02-第三方支付机构
Drctn	报文方向	String(2)	M	M	报文发送方向 11-请求/通知报文 12-应答报文
MerId	商户号	String(15)	M	M	取值：同原支付的商户号
TermId	终端号	String(8)	M	M	取值：同原支付的终端号
PayLs	前端唯一流水号	String(32)	M	M	
OldTranId	原交易编码	String(6)	M	M	取值：固定填写 203002
QrCode	二维码	String(300)	M	M	取值：申请动态码返回的QrCode
OldTranAmt	原交易金额	String(12)	M	M	取值：申请动态码时的交易金额
OldCcyCode	原交易币种	String(3)	C	M	取值：固定填 156
RespCode	响应码	String(6)		M	本笔查询交易的结果代码
RespMsg	响应信息	String(64)		M	本笔查询交易的结果描述
BankDate	银行交易日期	String(8)		C	成功时返回本查询交易的银行日期
BankTime	银行交易时间	String(6)		C	成功时返回本查询交易的银行时间
OldPayType	原支付方式	String(4)		C	此域仅代表下单方式，只有当OldRespCode为成功时才能表明其支付方式
OldRespCode	原交易响应码	String(6)		C	被查询交易的响应码，仅当RespCode为成功时有值
OldRespMsg	原交易响应信息	String(64)		C	被查询交易的响应信息，仅当RespCode为成功时有值
以下域在被查询交易为成功时才有数据返回					
OldBankDate	原银行交易日期	String(8)		C	

OldBankTime	原银行交易时间	String(6)		C	
OldTradeId	原微信交易单号	String(64)		C	仅 OldPayType=WEIX 时此域有值
OldTradeNo	原支付宝交易单号	String(64)		C	仅 OldPayType=ZFBA 时此域有值
OldPayVounum	原银联付款凭证号	String(20)		C	仅 OldPayType=UPAY 时此域有值
OldPayNo	原银联支付订单号	String(32)		C	仅 OldPayType=UPAY 时此域有值
OldQrOrderNo	原申码订单号	String(32)		C	
OldMerOrderNo	原外部商户订单号	String(32)		C	
OldTermId	原交易终端号	String(8)		C	
OldDisPrice	原优惠金额	String(12)		C	原交易存在优惠时才返回
Sign	签名数据	String(2048)	M	M	待签名信息由以下格式组成，MerId TermId PayIs TranId

4.5 退货（C 扫 B 时使用）

当交易发生之后一段时间内，由于买家或者卖家的原因需要退款时，卖家可以通过退货接口将支付款退还给买家，银行将在收到退款请求并且验证成功之后，按照退款规则将支付款按原路退到买家帐号上[退货到账时间依赖于后台相关系统的处理时限。

注意：

- 交易时间超过一定期限的订单无法提交退款（具体期限由银行制定）；
- 退货支持单笔交易分多次退货，多次退货需要提交原支付订单的商户订单号和设置不同的商户退货订单号。申请退货总金额不能超过原消费金额。一笔退货失败后重新提交，请不要更换商户退货订单号，请使用原商户退货订单号。原交易匹配规则：商户号+原银行交易日期+原申码订单号（原商户订单号）/银联付款凭证号

字段名称	域名定义	类型长度	请求	响应	备注
MsgVer	报文版本	String(4)	M	M	“1000”
InDate	前端系统日期	String(8)	M	M	

InTime	前端系统时间	String(6)	M	M	
TranId	交易编码	String(6)	M	M	参考 4.1
BussId	业务编号	String(12)	M	M	银行提供，需参数化，可配置
MerTp	接入商户类型	String(2)	M	M	01-普通商户 02-第三方支付机构
Drctn	报文方向	String(2)	M	M	报文发送方向 11-请求/通知报文 12-应答报文
MerId	商户号	String(15)	M	M	
TermId	终端号	String(8)	M	M	
PayLs	前端唯一流水号	String(32)	M	M	
OldPayType	原支付方式	String(4)	M	M	
OldBankDate	原银行交易日期	String(8)	M	M	请求：原消费交易时的银行交易日期
OldQrOrderNo	原扫码订单号	String(32)	C	C	当 OldPayType 是 ZFBA 或 WEIX 时此域必填
OldPayVounum	原银联付款凭证号	String(20)	C	C	当 OldPayType 是 UPAY 时此域必填
RefundOrderNo	商户退货订单号	String(32)		C	当交易成功时返回此域 (当 OldPayType 是 ZFBA 或 WEIX 时有值)
RefundAmt	退货金额	String(12)	M	M	
RespCode	响应码	String(6)		M	
RespMsg	响应信息	String(64)		M	
BankDate	银行交易日期	String(8)		C	
BankTime	银行交易时间	String(6)		C	
Sign	签名数据	String(2048)	M	M	待签名信息由以下格式组成， MerId TermId PayLs TranId

4.6 查询退货结果 (C 扫 B 时使用)

当前端系统发起金融交易后，未在规定的时限内收到回应或者收到的回应报文中标识交易状态为不明确的需要调用本接口。

本交易仅支持查询【退货】的交易结果。

提醒 1：提交请求后银行系统会同步返回交易结果。当前端系统在【超时时间内】收不到回应报文或者返回的响应码为“999999[交易状态未明]”时，

前端系统间隔 5 秒调用【退货结果查询】接口，查询实际交易结果，直到查到明确的结果或达到本次支付的超时时间（60 秒）；提醒 2：提交退货结果查询接口时，查询的响应码放在 RespCode 域，原交易响应码放在 OldRespCode 域；当 RespCode=【000000】时仅代表查询交易是成功的，此时前端应判断 OldRespCode 域中的值，只有 OldRespCode=【000000】才代表原交易是成功的。当 RespCode 和 OldRespCode 任一域的值为【888888】或者【999999】时，前端应再次发起查询。

原交易匹配规则：原商户号+原交易编码+原支付方式+原唯一支付流水号

字段名称	域名定义	类型长度	请求	响应	备注
MsgVer	报文版本	String(4)	M	M	“1000”
InDate	前端系统日期	String(8)	M	M	
InTime	前端系统时间	String(6)	M	M	
TranId	交易编码	String(6)	M	M	参考 4.1
BussId	业务编号	String(12)	M	M	银行提供，需参数化，可配置
MerTp	接入商户类型	String(2)	M	M	普通商户 02-第三方支付机构
Drctn	报文方向	String(2)	M	M	报文发送方向 11-请求/通知报文 12-应答报文
MerId	商户号	String(15)	M	M	
TermId	终端号	String(8)	M	M	
PayLs	前端唯一流水号	String(32)	M	M	
OldPayType	原支付方式	String(4)	M	M	
OldTranId	原交易编码	String(6)	M	M	被查询交易的交易编码 203004
OldPayLs	原唯一流水号	String(32)	M	M	被查询交易上送的唯一流水号
OldTranAmt	原交易金额	String(12)	M	M	
OldCcyCode	原交易币种	String(3)	M	M	
RespCode	响应码	String(6)		M	
RespMsg	响应信息	String(64)		M	
BankDate	银行交易日期	String(8)		C	成功时返回
BankTime	银行交易时间	String(6)		C	成功时返回
OldRespCode	原交易响应码	String(6)		C	被查询交易的响应码，仅当 RespCode 为成功时有值

OldRespMsg	原交易响应信息	String(64)		C	被查询交易的响应信息，仅当 RespCode 为成功时有值
以下域在被查询交易为成功时才有数据返回					
OldBankDate	原银行交易日期	String(8)	M	C	在进行退货交易时返回报文中的 BankDate(银行交易日期)
OldBankTime	原银行交易时间	String(6)		C	
OldTradeId	微信交易单号	String(64)		C	当 OldPayType= WEIX 且被查询交易成功时返回本域。
OldTradeNo	支付宝交易单号	String(64)		C	当 OldPayType=ZFBA 时且被查询交易成功时返回本域。
OldPayVounum	原银联付款凭证号	String(20)		C	当 OldPayType=UPAY 且被查询交易成功时返回本域
OldPayNo	原银联支付订单号	String(32)		C	当 OldPayType=UPAY 且被查询交易成功时返回本域
OldQrOrderNo	原申码订单号	String(32)		C	当 RespCode 等于成功时且 OldPayType=ZFBA 或 WEIX 时返回本域。
OldRefundOrderNo	原商户退货订单号	String(32)		C	当 RespCode 等于成功且 OldPayType=ZFBA 或 WEIX；被查询交易为撤销或者退货时返回本域。
OldTermId	原交易终端号	String(8)		C	
Sign	签名数据	String(2048)	M	M	待签名信息由以下格式组成，MerId TermId PayIs TranId

4.7 订单关闭（C 扫 B 时使用）

以下情况可以调用关单接口： 商户订单支付失败需要调用申请动态码交易生成新单号 重新发起支付，要对原订单号调用关单，避免重复支付；系统下单后，用户支付超时，系统退出不再受理，避免用户继续，请调用关单接口。

字段名称	域名定义	类型长度	请求	响应	备注
MsgVer	报文版本	String(4)	M	M	“1000”
InDate	前端系统日期	String(8)	M	M	
InTime	前端系统时间	String(6)	M	M	
TranId	交易编码	String(6)	M	M	参考 4.1
BussId	业务编号	String(12)	M	M	银行提供，需参数化，可配置
MerTp	接入商户类型	String(2)	M	M	01-普通商户 02-第三方支付机构
Drctn	报文方向	String(2)	M	M	报文发送方向 11-请求/通知报文 12-应答报文
MerId	商户号	String(15)	M	M	
TermId	终端号	String(8)	M	M	
PayLs	前端唯一流水号	String(32)	M	M	
OldTranId	原交易编码	String(6)	M	M	取值：固定填写 203002
QrCode	二维码	String(300)	M	M	取值：申请动态码返回的 QrCode
OldTranAmt	原交易金额	String(12)	M	M	取值：申请动态码时的金额
OldCcyCode	原交易币种	String(3)	M	M	取值：固定 156
RespCode	响应码	String(6)		M	响应码
RespMsg	响应信息	String(64)		M	响应信息
Sign	签名数据	String(2048)	M	M	待签名信息由以下格式组成， MerId TermId PayLs TranId

4.8 异步通知交易结果（C 扫 B 时使用）

支付完成后，银行系统只会把支付成功的结果信息发送给商户，商户需要接收处理，并返回应答。

对后台通知交互时，如果银行系统收到商户的应答不是成功或超时，银行系统认为通知失败，银行系统会通过一定的策略（如 30 分钟共 8 次）定期重新发起通知，尽可能提高通知的成功率，但无法不保证通知最终能成功。（通知频率为 15/15/30/180/1800/1800/1800/1800/3600，单位：秒）

注意：同样的通知可能会多次发送给商户系统。商户系统必须能够正确处理

理重复的通知。

推荐的做法是，当收到通知进行处理时，首先检查对应业务数据的状态，判断该通知是否已经处理过，如果没有处理过再进行处理，如果处理过直接返回结果成功。在对业务数据进行状态检查和处理之前，要采用数据锁进行并发控制，以避免函数重入造成的数据混乱。

特别提醒：商户系统对于支付结果通知的内容一定要做签名验证，并校验返回的订单金额是否与商户侧的订单金额一致，防止数据泄漏导致出现“假通知”，造成资金损失。

支付结果通知采用 http POST 通讯方式进行通知，商户可以选择性的去取相应的关键字段，主要以退货所需要的字段为准。

字段名称	域名定义	类型长度	请求	响应	备注
MsgVer	报文版本	String(4)	M	M	“1000”
InDate	前端系统日期	String(8)	M	M	
InTime	前端系统时间	String(6)	M	M	
TranId	交易编码	String(6)	M	M	参考 4.1
BussId	业务编号	String(12)	M	M	银行提供，需参数化，可配置
MerTp	接入商户类型	String(2)	M	M	01-普通商户 02-第三方支付机构
Drctn	报文方向	String(2)	M	M	报文发送方向 11-请求/通知报文 12-应答报文
MerId	商户号	String(15)	M		需要记录需要记录，退货，对账时使用
TermId	终端号	String(8)	M		需要记录需要记录，退货，对账时使用
QrCode	二维码	String(300)	M		
QrOrderNo	申码订单号	String(32)	C		需要记录，退货，对账时使用
MerOrderNo	外部商户订单号	String(32)	C		
PayType	支付方式	String(4)	C		需要记录，退货，对账时使用
BankDate	银行交易日期	String(8)	C		需要记录，退货，对账时使用
BankTime	银行交易时间	String(6)	C		需要记录，退货，对账时使用

RespCode	响应码	String(6)		M	000000 - 表示商户接收通知成功并校验成功 其他响应码-表示失败
RespMsg	响应信息	String(64)		M	
TradeNo	支付宝交易单号	String(64)	C		仅 PayType=ZFBA 时此域有值需要记录, 对账时可能使用
TradeId	微信交易单号	String(64)	C		仅 PayType=WEIX 时此域有值需要记录, 对账时可能使用
PayVounum	银联付款凭证号	String(20)	C		仅 PayType=UPAY 时此域有值需要记录, 对账时可能使用
PayNo	银联支付订单号	String(32)	C		仅 PayType=UPAY 时此域有值
CcyCode	交易币种	String(3)	C		
TranAmt	交易金额	String(12)	C		
DisPrice	优惠金额	String(12)	C	C	
Sign	签名数据	String(2048)	M	C	待签名信息由以下格式组成, MerId TermId PayIs TranId